

Документ подписан простой электронной подписью
Информация о владельце:
ФИО: Сухолет Ирина Наумовна
Должность: ректор
Дата подписания: 29.05.2026 10:36:20
Уникальный программный ключ:
90b04a8fcdf24f39034a47d003e725667d57043e870b41a3cee22df0848bbe2c

Утверждаю:
Ректор АНО ВО "Институт
современного искусства"

_____ И.Н.Сухолет

"28" мая 2026 г.

ПАСПОРТ ДОСТУПНОСТИ
объекта социальной инфраструктуры (ОСИ)
№ 1

1. Общие сведения об объекте

- 1.1. Наименование (*вид*) объекта: учебный корпус №1;
- 1.2. Адрес объекта: 121309 г. Москва ул. Новозаводская 27А;
- 1.3. Сведения о размещении объекта:
 - отдельно стоящее здание 4 этажа, 3069,3 кв. м;
 - наличие прилегающего земельного участка (*да, нет*): нет;
- 1.4. Год постройки здания: 1939 г., последнего капитального ремонта: 2003 г.;
- 1.5. Дата предстоящих плановых ремонтных работ: текущего - нет данных, капитального не определена;
- 1.6. Название организации, (*полное юридическое наименование*): Автономная некоммерческая организация высшего образования «Институт современного искусства»;
- 1.7. Юридический адрес организации (*учреждения*): 121357 г. Москва проезд Загорского 23;
- 1.8. Основание для пользования объектом (*оперативное управление, аренда, собственность*): аренда;
- 1.9. Форма собственности (*государственная, негосударственная*): негосударственная;
- 1.10. Территориальная принадлежность (*федеральная, региональная, муниципальная*): нет данных;
- 1.11. Вышестоящая организация (*наименование*): нет;
- 1.12. Адрес вышестоящей организации, другие координаты: нет.

2. Характеристика деятельности организации на объекте (по обслуживанию населения)

- 2.1 Сфера деятельности (*здравоохранение, образование, другое*): образование;
- 2.2 Виды оказываемых услуг: образовательные услуги;
- 2.3 Форма оказания услуг (*на объекте, с длительным пребыванием, в т.ч. проживанием, на дому, дистанционно*): на объекте;
- 2.4 Категории обслуживаемого населения по возрасту (*дети, взрослые трудоспособного возраста, пожилые; все возрастные категории*): все возрастные категории;
- 2.5 Категории обслуживаемых инвалидов (*инвалиды, передвигающиеся на коляске, инвалиды с нарушениями опорно-двигательного аппарата; нарушениями зрения, нарушениями слуха, нарушениями умственного развития*): все категории инвалидов;

2.6 Плановая мощность (*посещаемость (количество обслуживаемых в день), вместимость, пропускная способность*): 2800 человек;

2.7 Участие в исполнении ИПР инвалида, ребенка-инвалида (*да, нет*): да.

3. Состояние доступности объекта

3.1 Путь следования к объекту пассажирским транспортом

(описать маршрут движения с использованием пассажирского транспорта)

От метро Багратионовская на автобусах М7, С369 до остановки "Парк Фили" 4 минуты, далее пешком 320 м до входа в здание; наличие адаптированного пассажирского транспорта к объекту: адаптированные автобусы.

3.2 Путь к объекту от ближайшей остановки пассажирского транспорта:

3.2.1 Расстояние до объекта от остановки транспорта: 320м.

3.2.2 Время движения (*пешком*): 4 мин.;

3.2.3 Наличие выделенного от проезжей части пешеходного пути (*да, нет*): да;

3.2.4 Перекрестки (*нерегулируемые; регулируемые, со звуковой сигнализацией, таймером; нет*): нет;

3.2.5 Информация на пути следования к объекту (*акустическая, тактильная, визуальная; нет*): визуальная;

3.2.6 Перепады высоты на пути (*есть, нет*): нет;

Их обустройство для инвалидов на коляске (*да, нет*): нет.

3.3 Организация доступности объекта для инвалидов – форма обслуживания*

№ п/п	Категория инвалидов (вид нарушения)	Вариант организации доступности объекта (формы обслуживания)*
1.	Все категории инвалидов и МГН	
	<i>в том числе инвалиды:</i>	
2	передвигающиеся на креслах-колясках	Б
3	с нарушениями опорно-двигательного аппарата	Б
4	с нарушениями зрения	ДУ
5	с нарушениями слуха	ДУ
6	с нарушениями умственного развития	ДУ

* - указывается один из вариантов: «А», «Б», «ДУ», «ВНД»

3.4 Состояние доступности основных структурно-функциональных зон

№ п \п	Основные структурно-функциональные зоны	Состояние доступности, в том числе для основных категорий инвалидов**
1	Территория, прилегающая к зданию (участок)	-
2	Вход (входы) в здание	ДП-И (О, Г, У), ДЧ-И (К, С)
3	Путь (пути) движения внутри здания (в т.ч. пути	ДП-И (К, О,Г, У), ДЧ-И (С)

	эвакуации)	
4	Зона целевого назначения здания (целевого посещения объекта)	ДП-И (К, О) ДУ (С, Г, У)
5	Санитарно-гигиенические помещения	ДЧ-И(О,С,Г,У)
6	Система информации и связи (на всех зонах)	ДП-И (К, О,У), ДЧ-И (С, Г)
7	Пути движения к объекту (от остановки транспорта)	ДУ

** Указывается: ДП-В - доступно полностью всем; ДП-И (К, О, С, Г, У) – доступно полностью избирательно (указать категории инвалидов); ДЧ-В - доступно частично всем; ДЧ-И (К, О, С, Г, У) – доступно частично избирательно (указать категории инвалидов); ДУ - доступно условно, ВНД – временно недоступно

3.5. Итоговое заключение о состоянии доступности ОСИ: ДЧ-В.

4. Управленческое решение

4.1. Рекомендации по адаптации основных структурных элементов объекта

№ п \п	Основные структурно-функциональные зоны объекта	Рекомендации по адаптации объекта (вид работы)*
1	Территория, прилегающая к зданию (участок)	Текущий ремонт
2	Вход (входы) в здание	Текущий ремонт
3	Путь (пути) движения внутри здания (в т.ч. пути эвакуации)	Текущий ремонт
4	Зона целевого назначения здания (целевого посещения объекта)	Текущий ремонт
5	Санитарно-гигиенические помещения	Текущий ремонт
6	Система информации на объекте (на всех зонах)	Текущий ремонт
7	Пути движения к объекту (от остановки транспорта)	Текущий ремонт
8	Все зоны и участки	Текущий ремонт

*- указывается один из вариантов (видов работ): не нуждается; ремонт (текущий, капитальный); индивидуальное решение с ТСР; технические решения невозможны – организация альтернативной формы обслуживания.

4.2. Период проведения работ _____
в рамках исполнения _____

(указывается наименование документа: программы, плана)

4.3 Ожидаемый результат (по состоянию доступности) после выполнения работ по адаптации: ДП-В – доступно полностью всем.

Оценка результата исполнения программы, плана (по состоянию доступности)

4.4. Для принятия решения требуется, не требуется (нужное подчеркнуть):

Согласование

Имеется заключение уполномоченной организации о состоянии доступности объекта (наименование документа и выдавшей его организации, дата), прилагается

4.5. Информация размещена (обновлена) на Карте доступности субъекта Российской Федерации дата _____

(наименование сайта, портала)

5. Особые отметки

Паспорт сформирован на основании:

1. Анкеты (информации об объекте) от «20» мая 2026 г.,
2. Акта обследования объекта: № акта 1 от «20» мая 2026 г.
3. Решения Комиссии _____ от « 20 » мая 2026 г.

**АНКЕТА
К ПАСПОРТУ ДОСТУПНОСТИ ОСИ
№ 1**

1. Общие сведения об объекте

- 1.1. Наименование (*вид*) объекта: учебный корпус №1;
- 1.2. Адрес объекта: 121309 г. Москва ул. Новозаводская д.27а;
- 1.3. Сведения о размещении объекта:
 - отдельно стоящее здание 4 этажа, 3069,3 кв. м;
 - наличие прилегающего земельного участка (*да, нет*): нет;
- 1.4. Год постройки здания: 1939 г., последнего капитального ремонта: 2003 г.;
- 1.5. Дата предстоящих плановых ремонтных работ: текущего нет данных, капитального не определена;
- 1.6. Название организации, (*полное юридическое наименование*): Автономная некоммерческая организация высшего образования «Институт современного искусства»;
- 1.7. Юридический адрес организации: 121357 г. Москва проезд Загорского 23;
- 1.8. Основание для пользования объектом (*оперативное управление, аренда, собственность*): аренда;
- 1.9. Форма собственности (*государственная, негосударственная*): негосударственная;
- 1.10. Территориальная принадлежность (*федеральная, региональная, муниципальная*): нет данных;
- 1.11. Вышестоящая организация (*наименование*): нет;
- 1.12. Адрес вышестоящей организации, другие координаты: нет.

2. Характеристика деятельности организации на объекте

- 2.1 Сфера деятельности (*здравоохранение, образование, другое*): образование;
- 2.2 Виды оказываемых услуг: образовательные услуги;
- 2.3 Форма оказания услуг (*на объекте, с длительным пребыванием, в т.ч. проживанием, на дому, дистанционно*): на объекте;
- 2.4 Категории обслуживаемого населения по возрасту (*дети, взрослые трудоспособного возраста, пожилые; все возрастные категории*): все возрастные категории;
- 2.5 Категории обслуживаемых инвалидов (*инвалиды, передвигающиеся на коляске, инвалиды с нарушениями опорно-двигательного аппарата; нарушениями зрения, нарушениями слуха, нарушениями умственного развития*): все категории инвалидов;
- 2.6 Плановая мощность (*посещаемость (количество обслуживаемых в день), вместимость, пропускная способность*): 2800 человек;
- 2.7 Участие в исполнении ИПР инвалида, ребенка-инвалида (*да, нет*): да.

**3. Состояние доступности объекта для инвалидов
и других маломобильных групп населения (МГН)**

3.1 Путь следования к объекту пассажирским транспортом

(описать маршрут движения с использованием пассажирского транспорта)

От метро Багратионовская на автобусах М7, С369 до остановки "Парк Фили" 4 минуты, далее пешком 320 м до входа в здание; наличие адаптированного пассажирского транспорта к объекту: адаптированные автобусы.

3.2 Путь к объекту от ближайшей остановки пассажирского транспорта:

3.2.1 Расстояние до объекта от остановки транспорта: 320 м.;

3.2.2 Время движения (*пешком*): 4 мин.;

3.2.3 Наличие выделенного от проезжей части пешеходного пути (*да, нет*): да;

3.2.4 Перекрестки (*нерегулируемые; регулируемые, со звуковой сигнализацией, таймером; нет*): нет;

3.2.5 Информация на пути следования к объекту (*акустическая, тактильная, визуальная; нет*): тактильная, визуальная;

3.2.6 Перепады высоты на пути (*есть, нет*): нет;

Их обустройство для инвалидов на коляске (*да, нет*): нет.

3.3 Вариант организации доступности ОСИ (формы обслуживания)* с учетом СП 35-101-2001

№ п/п	Категория инвалидов (вид нарушения)	Вариант организации доступности объекта
1.	Все категории инвалидов и МГН	
	<i>в том числе инвалиды:</i>	
2	передвигающиеся на креслах-колясках	Б
3	с нарушениями опорно-двигательного аппарата	Б
4	с нарушениями зрения	ДУ
5	с нарушениями слуха	ДУ
6	с нарушениями умственного развития	ДУ

* - указывается один из вариантов: «А», «Б», «ДУ», «ВНД»

4. Управленческое решение (предложения по адаптации основных структурных элементов объекта)

№ п/п	Основные структурно-функциональные зоны объекта	Рекомендации по адаптации объекта (вид работы)*
1	Территория, прилегающая к зданию (участок)	Текущий ремонт
2	Вход (входы) в здание	Текущий ремонт
3	Путь (пути) движения внутри здания (в т.ч. пути эвакуации)	Текущий ремонт
4	Зона целевого назначения (целевого посещения объекта)	Текущий ремонт
5	Санитарно-гигиенические помещения	Текущий ремонт
6	Система информации на объекте (на всех зонах)	Текущий ремонт
7	Пути движения к объекту (от остановки транспорта)	Текущий ремонт

8.	Все зоны и участки	Текущий ремонт
----	--------------------	----------------

*- указывается один из вариантов (видов работ): не нуждается; ремонт (текущий, капитальный); индивидуальное решение с ТСР; технические решения невозможны – организация альтернативной формы обслуживания.

Размещение информации на Карте доступности субъекта Российской Федерации согласовано

(подпись, Ф.И.О., должность; координаты для связи уполномоченного представителя объекта)

« 20 » мая 2026г.

**АКТ ОБСЛЕДОВАНИЯ
объекта социальной инфраструктуры
К ПАСПОРТУ ДОСТУПНОСТИ ОСИ
№1**

г. Москва

« 20 » мая 2026 г.

1. Общие сведения об объекте

- 1.1. Наименование (*вид*) объекта: учебный корпус №1;
- 1.2. Адрес объекта: 121309 г. Москва ул. Новозаводская 27а;
- 1.3. Сведения о размещении объекта:
 - отдельно стоящее здание 4 этажа, 3069,3 кв. м;
 - наличие прилегающего земельного участка (*да, нет*): нет;
- 1.4. Год постройки здания: 1939 г., последнего капитального ремонта: 2003 г.;
- 1.5. Дата предстоящих плановых ремонтных работ: текущего нет данных, капитального не определена;
- 1.6. Название организации, (*полное юридическое наименование*): Автономная некоммерческая организация высшего образования «Московский гуманитарный университет»;
- 1.7. Юридический адрес организации : 121357 г.Москва проезд Загорского 23.

2. Характеристика деятельности организации на объекте

Дополнительная информация _____

3. Состояние доступности объекта

3.1 Путь следования к объекту пассажирским транспортом

(описать маршрут движения с использованием пассажирского транспорта)

От метро Багратионовская на автобусах М7, С369 до остановки "Парк Фили" 4 минуты, далее пешком 320 м до входа в здание; наличие адаптированного пассажирского транспорта к объекту: адаптированные автобусы.

3.2 Путь к объекту от ближайшей остановки пассажирского транспорта:

3.2.1 Расстояние до объекта от остановки транспорта: 320 м

3.2.2 Время движения (*пешком*): 4 мин.;

3.2.3 Наличие выделенного от проезжей части пешеходного пути (*да, нет*): да;

3.2.4 Перекрестки (*нерегулируемые; регулируемые, со звуковой сигнализацией, таймером, нет*): нет;

3.2.5 Информация на пути следования к объекту (*акустическая, тактильная, визуальная; нет*): тактильная, визуальная;

3.2.6 Перепады высоты на пути (*есть, нет*): нет;

Их обустройство для инвалидов на коляске (*да, нет*): нет.

3.3. Организация доступности объекта для инвалидов – форма обслуживания

№ п/п	Категория инвалидов (вид нарушения)	Вариант организации доступности объекта (формы обслуживания)*
1.	Все категории инвалидов и МГН	
	<i>в том числе инвалиды:</i>	
2	передвигающиеся на креслах-колясках	Б
3	с нарушениями опорно-двигательного аппарата	Б
4	с нарушениями зрения	ДУ
5	с нарушениями слуха	ДУ
6	с нарушениями умственного развития	ДУ

* - указывается один из вариантов: «А», «Б», «ДУ», «ВНД»

3.4. Состояние доступности основных структурно-функциональных зон

№ п/п	Основные структурно-функциональные зоны	Состояние доступности, в том числе для основных категорий инвалидов**	Приложение	
			№ на плане	№ фото
1	Территория, прилегающая к зданию (участок)	-		-
2	Вход (входы) в здание	ДП-И (О, Г, У), ДЧ-И (К, С)		1-3
3	Путь (пути) движения внутри здания (в т.ч. пути эвакуации)	ДП-И (К, О, Г, У), ДЧ-И (С)		4-8
4	Зона целевого назначения здания (целевого посещения объекта)	ДП-И (К, О) ДУ (С, Г, У)		-
5	Санитарно-гигиенические помещения	ДЧ-И (О, С, Г, У)		9-10
6	Система информации и связи (на всех зонах)	ДП-И (К, О, У), ДЧ-И (С, Г)		-
7	Пути движения к объекту (от остановки транспорта)	ДУ		-

** Указывается: ДП-В - доступно полностью всем; ДП-И (К, О, С, Г, У) – доступно полностью избирательно (указать категории инвалидов); ДЧ-В - доступно частично всем; ДЧ-И (К, О, С, Г, У) – доступно частично избирательно (указать категории инвалидов); ДУ - доступно условно, ВНД – недоступно.

3.5. ИТОГОВОЕ ЗАКЛЮЧЕНИЕ о состоянии доступности ОСИ: ДЧ-В.

4. Управленческое решение (проект)

4.1. Рекомендации по адаптации основных структурных элементов объекта:

№ п \п	Основные структурно-функциональные зоны объекта	Рекомендации по адаптации объекта (вид работы)*
1	Территория, прилегающая к зданию (участок)	Текущий ремонт
2	Вход (входы) в здание	Текущий ремонт
3	Путь (пути) движения внутри здания (в т.ч. пути эвакуации)	Текущий ремонт
4	Зона целевого назначения здания (целевого посещения объекта)	Текущий ремонт
5	Санитарно-гигиенические помещения	Текущий ремонт
6	Система информации на объекте (на всех зонах)	Текущий ремонт
7	Пути движения к объекту (от остановки транспорта)	Текущий ремонт
8.	Все зоны и участки	Текущий ремонт

*- указывается один из вариантов (видов работ): не нуждается; ремонт (текущий, капитальный); индивидуальное решение с ТСР; технические решения невозможны – организация альтернативной формы обслуживания.

4.2. Период проведения работ _____
в рамках исполнения _____

(указывается наименование документа: программы, плана)

4.3 Ожидаемый результат (по состоянию доступности) после выполнения работ по адаптации: ДП-В – доступно полностью всем.

Оценка результата исполнения программы, плана (по состоянию доступности)

4.4. Для принятия решения требуется, не требуется (нужное подчеркнуть):

4.4.1. согласование на Комиссии _____

(наименование Комиссии по координации деятельности в сфере обеспечения доступной среды жизнедеятельности для инвалидов и других МГН)

4.4.2. согласование работ с надзорными органами (в сфере проектирования и строительства, архитектуры, охраны памятников, другое - указать)

4.4.3. техническая экспертиза; разработка проектно-сметной документации;

4.4.4. согласование с вышестоящей организацией (собственником объекта);

4.4.5. согласование с общественными организациями инвалидов

4.4.6. другое _____.

Имеется заключение уполномоченной организации о состоянии доступности объекта (наименование документа и выдавшей его организации, дата), прилагается

4.7. Информация может быть размещена (обновлена) на Карте доступности субъекта Российской Федерации _____

(наименование сайта, портала)

5. Особые отметки

ПРИЛОЖЕНИЯ:

Результаты обследования:

- | | |
|--|---------|
| 1. Территории, прилегающей к объекту | на 1 л. |
| 2. Входа (входов) в здание | на 2 л. |
| 3. Путей движения в здании | на 6 л. |
| 4. Зоны целевого назначения объекта | на 2 л. |
| 5. Санитарно-гигиенических помещений | на 1 л. |
| 6. Системы информации (и связи) на объекте | на 2 л. |

Другое (в том числе дополнительная информация о путях движения к объекту) _____

1. Территория, прилегающая к зданию (участку)

I. Результаты обследования:

№ п/п	Наименование функционально-планировочного элемента	Наличие элемента			Выявленные нарушения и замечания		Работы по адаптации объектов	
		есть/нет	№ на плане	№ фото	Содержание	Значимо для инвалида (категория)	Содержание	Виды работ
1.1	Вход (входы) на территорию	Нет						
1.2	Путь (пути) движения на территории	Нет						
1.3	Лестница (наружная)	Есть						
1.4	Пандус (наружный)	Есть						
1.5	Автостоянка и парковка	Есть						
	Общие требования к зоне							

II. Заключение по зоне:

Наименование структурно-функциональной зоны	Состояние доступности* (к пункту 3.4 Акта обследования ОСИ)	Приложение		Рекомендации по адаптации (вид работы)** к пункту 4.1 Акта обследования ОСИ
		№ на плане	№ фото	
Территории, прилегающей к зданию (участка)	-			

* указывается: ДП-В - доступно полностью всем; ДП-И (К, О, С, Г, У) - доступно полностью избирательно (указать категории инвалидов); ДЧ-В - доступно частично всем; ДЧ-И (К, О, С, Г, У) - доступно частично избирательно (указать категории инвалидов); ДУ - доступно условно, ВНД - недоступно

**указывается один из вариантов: не нуждается; ремонт (текущий, капитальный); индивидуальное решение с ТСР; технические решения невозможны - организация альтернативной формы обслуживания.

2. Вход (входы) в здание
I. Результаты обследования:

№ п/п	Наименование функционально-планировочного элемента	Наличие элемента			Выявленные нарушения и замечания		Работы по адаптации объектов	
		есть/нет	№ на плане	№ фото	Содержание	Значимо для инвалида (категория)	Содержание	Виды работ
2.1	Лестница (наружная)	Есть						
2.2	Пандус (наружный)	Есть						
2.3	Входная площадка (перед дверью)	Есть						
2.4	Дверь (входная)	Есть			СП 59.13330.201 6 п. 6.1.5	К	Необходимо заменить двери с учетом ширины одной дверной створки не менее 0.9 метров	Капитальный
					СП 59.13330.201 6 п. 6.1.8	С	Необходимо заменить тактильную плитку за 0.9 метра от навесной двери или 0.3 метра перед раздвижной	Текущий
2.5	Тамбур	Есть						
	Общие требования к зоне	6.1.4 Дверные проемы вновь проектируемых зданий и сооружений для входа МГН должны иметь ширину в свету не менее 1,2 м. При двухстворчатых входных дверях ширина одной створки (дверного полотна) должна быть 0,9 м. При проектировании реконструируемых, подлежащих капитальному ремонту и приспособляемых зданий и сооружений ширина						

		<p>входных дверных проемов принимается по месту от 0,9 до 1,2 м.</p> <p>6.1.5 В качестве дверных запоров на путях эвакуации следует предусматривать ручки нажимного действия.</p> <p>6.1.6 Прозрачные полотна дверей на входах и в здании, а также прозрачные ограждения и перегородки следует выполнять из ударостойкого безопасного стекла для строительства. На прозрачных полотнах дверей и ограждениях (перегородках) следует предусматривать яркую контрастную маркировку в форме прямоугольника высотой не менее 0,1 м и шириной не менее 0,2 м или в форме круга диаметром от 0,1 до 0,2 м.</p> <p>6.1.7 При установке таких решеток непосредственно перед входом в здание они должны заканчиваться перед предупреждающим тактильно-контрастным указателем, который обустраивается на расстоянии 0,9 м от навесной двери и 0,3 м перед раздвижной дверью.</p>
--	--	---



Рис. 1



Рис. 2



Рис. 3

II. Заключение по зоне:

Наименование структурно-функциональной зоны	Состояние доступности* (к пункту 3.4 Акта обследования ОСИ)	Приложение		Рекомендации по адаптации (вид работы)** к пункту 4.1 Акта обследования ОСИ
		№ на плане	№ фото	
Входа (входов) в здание	ДП-И (О, Г, У), ДЧ-И (К, С)		1-3	текущий ремонт

* указывается: ДП-В - доступно полностью всем; ДП-И (К, О, С, Г, У) - доступно полностью избирательно (указать категории инвалидов); ДЧ-В - доступно частично всем; ДЧ-И (К, О, С, Г, У) - доступно частично избирательно (указать категории инвалидов); ДУ - доступно условно, ВНД - недоступно

**указывается один из вариантов: не нуждается; ремонт (текущий, капитальный); индивидуальное решение с ТСП; технические решения невозможны - организация альтернативной формы обслуживания.

3. Путь (пути) движения внутри здания (в т.ч. путей эвакуации)

I. Результаты обследования:

№ п/п	Наименование функционально-планировочного элемента	Наличие элемента			Выявленные нарушения и замечания		Работы по адаптации объектов	
		есть/нет	на № плане	№ фото	Содержание	Значимо для инвалида (категория)	Содержание	Виды работ
3.1	Коридор (вестибюль, зона ожидания, галерея, балкон)	Да			СП 59.13330.20 16 п. 6.2.3	С	Необходимо расположить тактильно контрастные указатели на расстоянии 0,3 м от препятствия или дверного проема, если дверь открывается по ходу движения	Текущий
					СП 59.13330.20 16 п. 6.2.3	С	Необходимо расположить тактильно контрастные указатели на расстоянии ширины полотна от плоскости дверного полотна, если дверь открывается наружу	Текущий
					СП 59.13330.20 16 п. 6.2.3	С	Необходимо расположить тактильно контрастные указатели непосредственно перед выходом на лестничную площадку через открытый проем без двери	Текущий
					СП 59.13330.20 16 п. 6.2.3	С	Необходимо расположить тактильно контрастные указатели на расстоянии	Текущий

						0.3 метра от внешнего края проступи верхней и нижней ступени непосредственно перед выходом на лестничную площадку через открытый проем без двери	
				СП 59.13330.20 16 п. 6.5.1	С,К,Г	Необходимо обозначить знаками доступности специальные зоны отдыха и ожидания для МГН	Текущий
3.2	Лестница (внутри здания)	Да		СП 59.13330.20 16 п. 6.2.3	С	Необходимо расположить тактильно контрастные указатели непосредственно перед выходом на лестничную площадку через открытый проем без двери	Текущий
				СП 59.13330.20 16 п. 6.2.3	С	Необходимо расположить тактильно контрастные указатели на расстоянии 0.3 метра от внешнего края проступи верхней и нижней ступени, непосредственно перед выходом на лестничную площадку через открытый проем без двери	Текущий
				СП 59.13330.20 16 п. 6.2.12	С	Необходимы рельефные обозначения этажей, ремонт предупредительные полосы об окончании перил, на боковой, внешней по	Текущий

						отношению к маршру, поверхности поручней		
3.3	Пандус (внутри здания)	Нет						
3.4	Лифт пассажирский (или подъемник)	Нет						
3.5	Дверь	Да			СП 59.13330.20 16 п. 6.2.3	С	Необходимо расположить тактильно контрастные указатели на расстоянии 0,3 м от препятствия или дверного проема, если дверь открывается по ходу движения	Текущий
3.6	Пути эвакуации (в т.ч. Зоны безопасности)	Да						
					СП 59.13330.20 16 п. 6.5.1	С,К,Г	Необходимо обозначить знаками доступности пути эвакуации инвалидов	Капитальный
					СП 59.13330.20 16 п. 6.5.1	С,К,Г	Необходимо обозначить знаками доступности безопасные зоны	Капитальный
	Общие требования к зоне	<p>6.1.9 При наличии контроля на входе следует применять контрольно-пропускные устройства и турникеты шириной в свету не менее 0,95 м, приспособленные для пропуска инвалидов на креслах-колясках. Дополнительно к турникетам следует предусматривать боковой проход для обеспечения эвакуации инвалидов на креслах-колясках и других категорий МГН.</p> <p>6.2.3 Предупреждающие тактильно-контрастные указатели должны быть:</p> <ul style="list-style-type: none"> - на расстоянии 0,3 м от препятствия или плоскости дверного полотна, если дверь открывается по ходу движения; <p>6.2.3 Предупреждающие тактильно-контрастные указатели должны быть:</p> <ul style="list-style-type: none"> - на расстоянии ширины полотна двери от плоскости дверного полотна, если дверь открывается навстречу движению; <p>6.2.3 Предупреждающие тактильно-контрастные указатели должны</p>						

	<p>быть:</p> <ul style="list-style-type: none"> - непосредственно перед выходом на лестничную площадку через открытый проем без двери; <p>6.2.3 Предупреждающие тактильно-контрастные указатели должны быть:</p> <ul style="list-style-type: none"> - на расстоянии 0,3 от внешнего края проступи верхней и нижней ступеней открытых лестничных маршей (если проступь ступени на верхней площадке выделена конструктивно, предупреждающий указатель должен непосредственно примыкать к проступи, независимо от ее ширины). <p>Применение контрастных цветов в тактильных указателях в помещениях памятников архитектурного, культурного и исторического наследия, в музеях, театрально-зрелищных и аналогичных зданиях устанавливается заданием на проектирование.</p> <p>6.5.1 Следующие элементы здания, доступные для МГН, должны идентифицироваться с помощью технических средств информирования, ориентирования и сигнализации и, если это предусмотрено заданием на проектирование, обозначаться знаками доступности:</p> <ul style="list-style-type: none"> - специальные зоны отдыха и ожидания для МГН. <p>6.2.3 Предупреждающие тактильно-контрастные указатели должны быть:</p> <ul style="list-style-type: none"> - непосредственно перед выходом на лестничную площадку через открытый проем без двери; <p>6.2.3 Предупреждающие тактильно-контрастные указатели должны быть:</p> <ul style="list-style-type: none"> - на расстоянии 0,3 от внешнего края проступи верхней и нижней ступеней открытых лестничных маршей (если проступь ступени на верхней площадке выделена конструктивно, предупреждающий указатель должен непосредственно примыкать к проступи, независимо от ее ширины). <p>6.2.6 Под маршем открытой лестницы и другими нависающими элементами внутри здания, имеющими высоту в свету менее 2,1 м, следует устанавливать барьеры, ограждения или иные устройства, препятствующие доступу инвалидов в эту зону.</p> <p>6.2.8 Боковые края ступеней, не примыкающие к стенам, должны иметь бортики высотой не менее 0,02 м или другие устройства для предотвращения соскальзывания трости или ноги.</p> <p>6.2.8 На проступях краевых ступеней лестничных маршей должны быть нанесены одна или несколько противоскользящих полос, контрастных с поверхностью ступени, как правило, желтого цвета, общей шириной 0,08 - 0,1 м.</p> <p>Допускается применение контрастных противоскользящих полос с фотOLUMИНИСцентным покрытием, если это предусмотрено заданием на проектирование.</p> <p>6.2.8 Расстояние между краем контрастной полосы и краем проступи ступени - от 0,03 до 0,04 м.</p> <p>6.2.12 На боковой, внешней по отношению к маршу, поверхности по-</p>
--	---

	<p>ручной общественных зданий (за исключением стационаров) должны предусматриваться рельефные обозначения этажей, а также предупредительные полосы об окончании перил.</p> <p>Лифты, подъемные платформы и эскалаторы</p> <p>6.2.3 Предупреждающие тактильно-контрастные указатели должны быть:</p> <ul style="list-style-type: none"> - на расстоянии 0,3 м от препятствия или плоскости дверного полотна, если дверь открывается по ходу движения; <p>6.5.9 Информировующие тактильные таблички для людей с нарушением зрения с использованием рельефных знаков и символов, а также рельефно-точечного шрифта Брайля должны размещаться рядом с дверью со стороны дверной ручки на высоте от 1,2 до 1,6 м:</p> <ul style="list-style-type: none"> - перед входом в здание с указанием наименования учреждения, времени оказания услуг (приемных часов); - перед входами во внутренние помещения, в которых оказываются услуги, с указанием номера и назначения помещения. <p>Нумерация шкафов раздевальных должна быть выполнена рельефным шрифтом и на контрастном фоне.</p> <p>6.5.1 Следующие элементы здания, доступные для МГН, должны идентифицироваться с помощью технических средств информирования, ориентирования и сигнализации и, если это предусмотрено заданием на проектирование, обозначаться знаками доступности:</p> <ul style="list-style-type: none"> - пути эвакуации инвалидов <p>6.5.1 Следующие элементы здания, доступные для МГН, должны идентифицироваться с помощью технических средств информирования, ориентирования и сигнализации и, если это предусмотрено заданием на проектирование, обозначаться знаками доступности:</p> <ul style="list-style-type: none"> - безопасные зоны
--	---



Рис. 4



Рис. 5

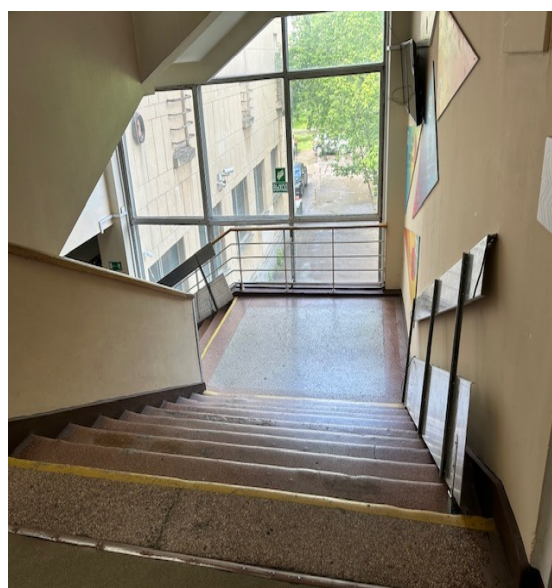
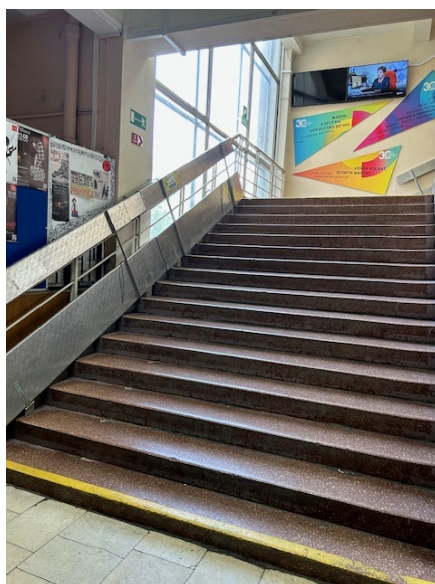


Рис. 6



Рис. 7



Рис. 8

II. Заключение по зоне:

Наименование структурно-функциональной зоны	Состояние доступности* (к пункту 3.4 Акта обследования ОСИ)	Приложение		Рекомендации по адаптации (вид работы)** к пункту 4.1 Акта обследования ОСИ
		№ на плане	№ фото	
Пути (путей) движения внутри здания (в т.ч. путей эвакуации)	ДП-И (К, О,Г, У), ДЧ-И (С)		9-13	

* указывается: ДП-В - доступно полностью всем; ДП-И (К, О, С, Г, У) - доступно полностью избирательно (указать категории инвалидов); ДЧ-В - доступно частично всем; ДЧ-И (К, О, С, Г, У) - доступно частично избирательно (указать категории инвалидов); ДУ - доступно условно, ВНД - недоступно

**указывается один из вариантов: не нуждается; ремонт (текущий, капитальный); индивидуальное решение с ТСР; технические решения невозможны - организация альтернативной формы обслуживания.

4. Зоны целевого назначения здания (целевого посещения объекта)

I. Результаты обследования:

№ п/п	Наименование функционально-планировочного элемента	Наличие элемента			Выявленные нарушения и замечания		Работы по адаптации объектов	
		есть/нет	№ на плане	№ фото	Содержание	Значимо для инвалида (категория)	Содержание	Виды работ
4.1	Кабинетная форма обслуживания	Да			СП 59.13330.2 016 п. 6.5.9	С,К,Г	Необходимо обозначить знаками доступности зоны предоставления услуг для инвалидов	Текущий
					СП 59.13330.2 016 п. 9.7	К	Необходимо использовать столы адаптированные для людей на кресла-колясках	Текущий
						С,Г	Необходимо предусмотреть использование в кабинете индукционных контуров и электронных луп	Текущий
4.2	Зальная форма обслуживания	Нет						
4.3	Прилавочная форма обслуживания	Нет						
4.4	Форма обслуживания с перемещением по маршруту	Нет						
4.5	Кабина индивидуаль-	Нет						

	ного обслужи- живания						
	Общие тре- бования к зоне	<p>6.5.9 Информирование тактильные таблички для людей с нарушением зрения с использованием рельефных знаков и символов, а также рельефно-точечного шрифта Брайля должны размещаться рядом с дверью со стороны дверной ручки на высоте от 1,2 до 1,6 м:</p> <ul style="list-style-type: none"> - перед входом в здание с указанием наименования учреждения, времени оказания услуг (приемных часов); - перед входами во внутренние помещения, в которых оказываются услуги, с указанием номера и назначения помещения. <p>Нумерация шкафов раздевальных должна быть выполнена рельефным шрифтом и на контрастном фоне.</p> <p>9.7 Рекомендуется предусматривать в местах обслуживания лиц на креслах-колясках использование приставных (откидных, выдвижных) рабочих поверхностей к столу персонала с высотой рабочей поверхности от пола не менее 0,6 м (без использования пространства под поверхностью) и не более 0,9 м, шириной не менее 0,8 м и глубиной не менее 0,5 м, с возможностью въехать под поверхность частью кресла-коляски.</p>					

II. Заключение по зоне:

Наименование структурно-функциональной зоны	Состояние доступности* (к пункту 3.4 Акта обследования ОСИ)	Приложение		Рекомендации по адаптации (вид работы)** к пункту 4.1 Акта обследования ОСИ
		№ на плане	№ фото	
Зоны целевого назначения здания (целевого посещения объекта)	ДП-И (К, О) ДУ (С, Г, У)			-

* указывается: ДП-В - доступно полностью всем; ДП-И (К, О, С, Г, У) - доступно полностью избирательно (указать категории инвалидов); ДЧ-В - доступно частично всем; ДЧ-И (К, О, С, Г, У) - доступно частично избирательно (указать категории инвалидов); ДУ - доступно условно, ВНД - недоступно

**указывается один из вариантов: не нуждается; ремонт (текущий, капитальный); индивидуальное решение с ТСР; технические решения невозможны - организация альтернативной формы обслуживания.

5. Санитарно-гигиенические помещения

I. Результаты обследования:

№ п/п	Наименование функционально-планировочного элемента	Наличие элемента			Выявленные нарушения и замечания		Работы по адаптации объектов	
		есть/нет	№ на плане	№ фото	Содержание	Значимо для инвалида (категория)	Содержание	Виды работ
5.1	Туалетная комната	Да						
				0	СП 59.133 30.201 6 п. 6.3.3	С,К,Г	Необходимо разместить поручни сбоку от унитаза поручни для колясочников	Текущий
					СП 59.133 30.201 6 п. 6.3.3	С,К,Г	Необходимо сбоку от унитаза предусмотреть крючок для одежды, крючок для костылей	Текущий
					СП 59.133 30.201 6 п. 6.3.3	С,К,Г	Необходима замена унитаза на унитаз имеющий опору для спины высота 0.45-0.5 м и длину 0.7 м	Текущий
					СП 59.133 30.201 6 п. 6.3.9	С,К,Г	Необходима установка унитазов с автоматическим сливом воды или с ручным кнопочным управлением.	Текущий
					СП 59.133 30.201 6 п. 6.3.6	С,К	Необходимо доступные кабины оборудовать системой тревожной сигнализации или системой двух-	Текущий

						сторонней громкоговорящей связи.		
					СП 59.133 30.201 6 п. 6.3.9	С,К,Г	Необходима установка сенсорных кранов бесконтактного типа	Текущий
					СП 59.133 30.201 6 п. 6.4.3	С,К,Г	Необходимо применять дверные ручки, запоры, задвижки и другие приборы открывания и закрывания дверей, которые должны иметь форму позволяющую инвалиду управлять ими одной рукой.	Текущий
					СП 59.133 30.201 6 п. 6.5.8	С,К,Г	Необходимо снаружи закрытого помещения над дверью предусмотреть комбинированное устройство звуковой и визуальной аварийной сигнализации, аварийное освещение.	Текущий
5.2	Душевая / ванная комната	Нет						
5.3	Бытовая комната (гардеробная)	Нет						
	Общие требования к зоне	<p>6.3.3 В кабине сбоку от унитаза следует предусматривать пространство рядом с унитазом шириной не менее 0,8 м для размещения кресла-коляски, а также крючки для одежды.</p> <p>6.3.3 В кабине сбоку от унитаза следует предусматривать пространство рядом с унитазом шириной не менее 0,8 м для размещения кресла-коляски, а также крючки для одежды, костылей и других принадлежностей.</p> <p>6.3.3 Один из писсуаров следует располагать на высоте от пола не</p>						

		<p>более 0,4 м или применять писсуар вертикальной формы.</p> <p>6.3.3 Следует применять унитазы, имеющие опору для спины, высоту - 0,45 - 0,5 м и длину - 0,7 м.</p> <p>6.3.9 Следует применять унитазы и писсуары с автоматическим сливом воды или с ручным кнопочным управлением. Допускается применение унитазов и раковин умывальников с механизмом электрического или гидравлического вертикального перемещения.</p> <p>6.3.6 Доступные и универсальные кабины должны быть оборудованы системой тревожной сигнализации или системой двухсторонней громкоговорящей связи. Тип системы, которая должна быть применена, определяется в задании на проектирование.</p> <p>6.3.9 В доступных кабинах (душевых, ванн) и универсальных кабинах уборных следует применять водопроводные краны с рычажной рукояткой и термостатом, а при возможности - с автоматическими и сенсорными кранами бесконтактного типа. Применение кранов с отдельным управлением горячей и холодной водой не допускается.</p> <p>6.4.3 Следует применять дверные ручки, запоры, задвижки и другие приборы открывания и закрывания дверей, которые должны иметь форму, позволяющую инвалиду управлять ими одной рукой и не требующую применения слишком больших усилий или значительных поворотов руки в запястье. Целесообразно ориентироваться на применение легко управляемых приборов и механизмов, а также С- и П-образных ручек.</p> <p>Ручки на полотнах раздвижных дверей следует устанавливать таким образом, чтобы при полностью открытых дверях эти ручки были легкодоступными с обеих сторон двери.</p> <p>Ручки дверей, расположенных в углу коридора или помещения, должны размещаться на расстоянии от боковой стены не менее 0,6 м.</p> <p>6.5.1 Следующие элементы здания, доступные для МГН, должны идентифицироваться с помощью технических средств информирования, ориентирования и сигнализации и, если это предусмотрено заданием на проектирование, обозначаться знаками доступности:</p> <ul style="list-style-type: none"> - входы в общественные уборные для информирования инвалидов с нарушением зрения; - универсальные кабины уборных и блоки общественных уборных, если в них предусмотрена доступная кабина уборной; <p>6.5.8 Система двусторонней связи должна быть снабжена звуковыми и визуальными аварийными сигнальными устройствами. Снаружи такого помещения над дверью следует предусмотреть комбинированное устройство звуковой и визуальной (прерывистой световой)</p>
--	--	---

	<p>аварийной сигнализации. В таких помещениях (кабинах) должно предусматриваться аварийное освещение.</p> <p>В общественной уборной тревожный сигнал или извещатель должен выводиться в дежурную комнату.</p>
--	---



Рис. 9



Рис. 10

II. Заключение по зоне:

Наименование структурно-функциональной зоны	Состояние доступности* (к пункту 3.4 Акта обследования ОСИ)	Приложение		Рекомендации по адаптации (вид работы)** к пункту 4.1 Акта обследования ОСИ
		№ на плане	№ фото	
Санитарно-гигиенических помещений	ДЧ-В		9-10	

* указывается: ДП-В - доступно полностью всем; ДП-И (К, О, С, Г, У) - доступно полностью избирательно (указать категории инвалидов); ДЧ-В - доступно частично всем; ДЧ-И (К, О, С, Г, У) - доступно частично избирательно (указать категории инвалидов); ДУ - доступно условно, ВНД - недоступно

**указывается один из вариантов: не нуждается; ремонт (текущий, капитальный); индивидуальное решение с ТСР; технические решения невозможны - организация альтернативной формы обслуживания.

6. Системы информации на объекте

I. Результаты обследования:

№ п/п	Наименование функционально-планировочного элемента	Наличие элемента			Выявленные нарушения и замечания		Работы по адаптации объектов	
		есть/нет	№ на плане	№ фото	Содержание	Значимо для инвалида (категория)	Содержание	Виды работ
6.1	Визуальные средства	Да			СП 59.1333 0.2016 п. 6.5.3	С,К,Г	Необходима установка технических средств информирования, ориентации и сигнализации размещаемые в помещениях, они должны быть унифицированы и обеспечивать визуальную, звуковую, радио и тактильную информацию, обеспечивающие указание направления движения, идентификацию мест и возможность получения услуги.	Текущий
					СП 59.1333 0.2016 п. 6.5.6	С,К,Г	Необходимо установить аварийную звуковую сигнализацию, следует применять приборы обеспечивающие уровень звука не менее 80-100 дБ в течении 30сек.	Текущий
					СП 59.1333 0.2016 п. 6.5.7	С,К,Г	Необходима установка информационных терминалов или киосков, информационных табло типа бегущая строка, телефонных	Текущий

							устройств с текстовым выходом, звуковых информаторов, радио информаторов или тактильных, с речевым дублированием информации мнемосхем для посетителей с нарушением зрения.	
6.2	Акустические средства	Да			СП 59.1333 0.2016 п. 6.5.7	С	Необходимо оборудовать здание радио информаторами для посетителей с нарушением зрения	Текущий
					СП 59.1333 0.2016 п. 6.5.8	С,К,Г	Необходимо установить систему двусторонней связи с дежурным, она должна быть снабжена звуковыми сигнальными устройствами.	Текущий
					СП 59.1333 0.2016 п. 6.5.8	С,К,Г	Необходимо снаружи закрытого помещения над дверью предусмотреть комбинированное устройство звуковой и визуальной аварийной сигнализации, аварийное освещение.	Текущий
6.3	Тактильные средства	Да						
	Общие требования к зоне	<p>6.5.3 Технические средства информирования, ориентирования и сигнализации в местах массового посещения должны обеспечивать посетителям объекта возможности однозначной идентификации объектов и мест посещения, получения информации о размещении и назначении функциональных элементов, об ассортименте и характере предоставляемых услуг, надежной ориентации в пространстве, своевременного предупреждения об опасности в экстремальных ситуациях, расположении путей эвакуации и т.п.</p> <p>6.5.4 Визуальная информация должна располагаться на контрастном фоне о размерами знаков, соответствующими расстоянию распознавания, быть увязана с художественным решением интерьера и располагаться на высоте не менее 1,5 м и не более 4,5 м от уровня пола.</p> <p>6.5.6 Кроме визуальной должна быть предусмотрена звуковая сигнализация. Для аварийной звуковой сигнализации следует применять приборы,</p>						

	<p>обеспечивающие уровень звука не менее 80-100 дБ в течение 30 с. Аппаратура привода звуковых сигнализаторов (электрических, механических или электронных) в действие должна находиться не менее чем за 0,8 м до предупреждаемого участка пути.</p> <p>6.5.7 В вестибюлях общественных зданий, с учетом их функционального назначения, следует предусматривать установку информационных терминалов/киосков, информационных табло типа "бегущая строка", телефонных устройств с текстовым выходом для посетителей с нарушением слуха, звуковых и радиоинформаторов и/или тактильных и с речевым дублированием информации мнемосхем для посетителей с нарушением зрения. Перечень устанавливается в задании на проектирование.</p> <p>6.5.7 В вестибюлях общественных зданий, с учетом их функционального назначения, следует предусматривать установку информационных терминалов/киосков, информационных табло типа "бегущая строка", телефонных устройств с текстовым выходом для посетителей с нарушением слуха, звуковых и радиоинформаторов и/или тактильных и с речевым дублированием информации мнемосхем для посетителей с нарушением зрения. Перечень устанавливается в задании на проектирование.</p> <p>6.5.7 В вестибюлях общественных зданий, с учетом их функционального назначения, следует предусматривать установку информационных терминалов/киосков, информационных табло типа "бегущая строка", телефонных устройств с текстовым выходом для посетителей с нарушением слуха, звуковых и радиоинформаторов и/или тактильных и с речевым дублированием информации мнемосхем для посетителей с нарушением зрения. Перечень устанавливается в задании на проектирование.</p> <p>6.5.8 Замкнутые пространства зданий (доступные помещения различного функционального назначения: кабины уборной, лифт, кабина примерочной и т.п.), где инвалид может оказаться один, а также лифтовые холлы, приспособленные для безопасных зон, и безопасные зоны должны быть оборудованы системой двусторонней связи с диспетчером или дежурным.</p> <p>6.5.8 Система двусторонней связи должна быть снабжена звуковыми и визуальными аварийными сигнальными устройствами.</p> <p>6.5.8 Снаружи такого помещения над дверью следует предусмотреть комбинированное устройство звуковой и визуальной (прерывистой световой) аварийной сигнализации. В таких помещениях (кабинах) должно предусматриваться аварийное освещение.</p> <p>В общественной уборной тревожный сигнал или извещатель должен выводиться в дежурную комнату.</p> <p>6.5.2 Технические средства информирования, ориентирования и сигнализации, размещаемые в помещениях, предназначенных для пребывания различных категорий инвалидов и МГН, и на путях их движения, должны быть унифицированы и обеспечивать визуальную, звуковую, радио- и тактильную информацию и сигнализацию, обеспечивающие указание направления движения, идентификацию мест и возможность получения услуги.</p> <p>6.5.9 Информационные тактильные таблички для людей с нарушением зре-</p>
--	--

		ния с использованием рельефных знаков и символов, а также рельефно-точечного шрифта Брайля должны размещаться рядом с дверью со стороны дверной ручки на высоте от 1,2 до 1,6 м:
--	--	--

II. Заключение по зоне:

Наименование структурно-функциональной зоны	Состояние доступности* (к пункту 3.4 Акта обследования ОСИ)	Приложение		Рекомендации по адаптации (вид работы)** к пункту 4.1 Акта обследования ОСИ
		№ на плане	№ фото	
системы информации на объекте	ДП-И (К, О,У), ДЧ-И (С, Г)			

* указывается: ДП-В - доступно полностью всем; ДП-И (К, О, С, Г, У) - доступно полностью избирательно (указать категории инвалидов); ДЧ-В - доступно частично всем; ДЧ-И (К, О, С, Г, У) - доступно частично избирательно (указать категории инвалидов); ДУ - доступно условно, ВНД - недоступно

**указывается один из вариантов: не нуждается; ремонт (текущий, капитальный); индивидуальное решение с ТСП; технические решения невозможны - организация альтернативной формы обслуживания.